

平原城乡一体化示范区师寨镇
国土空间总体规划
(2021-2035 年)

师寨镇人民政府

2025 年 12 月

平原城乡一体化示范区师寨镇 国土空间总体规划（2021—2035年）

一、基本概况

师寨镇隶属于新乡市平原城乡一体化示范区，地处郑州市与新乡市之间，南距郑州市35公里，北距新乡市26公里，与新乡县、获嘉县毗邻。有京广高铁、郑济高铁、郑新大道、省道229、平师线等干线通过。镇域面积66.54平方公里。截至2020年底，师寨镇常住人口4.53万人。

二、规划层次与范围

本次规划范围包括镇域和镇政府驻地两个层次。

镇域：为师寨镇行政辖区，下辖28个行政村。

镇政府驻地：选取城镇开发边界内，连续建成区域和与镇政府驻地实际建设连片发展的区域作为师寨镇镇政府驻地范围，面积共计75.48公顷，主要包括师寨村和张洼村。

三、规划期限

本规划期限为2021年至2035年。基期年为2020年，近期年为2025年，远期年为2035年。

四、发展定位

中原农谷现代化农业示范镇、新乡南部客运枢纽、平原示范区协同发展区、文旅融合魅力乡镇。

五、落实三区三线

规划落实下达耕地保护目标4668.65公顷（7.00万亩）。

规划落实下达永久基本农田保护目标4093.94公顷（6.14万亩）。

规划落实城镇开发边界面积292.62公顷。

六、划定村庄建设边界

以2020年国土变更调查数据成果和部下发的城镇村图层为底图底数，以村庄现状为基础，划定村庄建设边界870.18公顷。

七、国土空间总体格局

构筑以镇区为引领，以镇域内主要的交通干道解放路西延线、平师线和文岩渠等，构建“一心、一轴、一带、两区”分工明确、功能互补的镇域国土空间开发格局。

“一心引领”：强化镇区的核心带动作用，承担人口集聚和产业提质升级的空间载体功能，为整个镇域及周边区域提供生活、生产服务。

“两轴联动”：以解放路西延线、平师线等镇域主要道路为主要空间发展轴线，布局镇域内重点产业发展空间，融入平原示范区发展。

“一带环绕”：以文岩渠为主脉，串联许堂排渠、闫坡支渠等河流，构建蓝绿交织、生机盎然的生态基底。

“四区协同”：一二三产融合发展区衔接西南部食品产业园，作为南部工业走廊食品制造业的承接区，嵌入工字型产业带供应链。综合服务区：布局公共服务主中心，塑造特色城镇风貌。协作发展区：积极融入平原示范区高教科研、高

铁物流的发展，提供相关配套，带动产业发展。现代农业发展区：推动农业设施化、园区化、数字化，打造食品制造的优质原料供应基地。

八、村庄分类

师寨镇28个行政村划分为2个集聚提升类、4个城郊融合类、2个特色保护类、20个整治改善类。

城乡融合类村庄4个，包括张洼村、安庄村、师寨村、峪里新村。

集聚提升类村庄2个，包括南香山村、小赵庄村。

特色保护类2个，包括五柳集村、香时庄村。

整治改善类20个，包括新集村、王堂村、苗楼村、西磁村、东磁村、东中磁村、马铁庄村、许堂村、大城村、何庄村、南赵庄村、邢庄村、近科楼村、赵清庄村、黑龙潭村、柴庄村、大徐庄村、师庄村、盐坡村、西中磁村。

九、历史文化保护

严格保护1处市级文物保护单位、4处县级文物保护单位和3处未定级文物保护单位，分别为毛遂故里、周亚夫祠、薛乘时墓、娄师德墓、闫实口碑、姬大训墓、刘腾云墓、何娘娘坟。

十、镇政府驻地空间结构

镇区形成“一心一轴、三区多点”的空间布局结构。

一心：以镇政府为基础，布局养老院、公园绿地等公共服务设施，形成镇区综合服务核心。

一轴：沿X037打造东西向空间拓展轴线，串联生活片区及服务节点。

三区：结合镇区现状空间功能布局，规划形成老镇区片区、新镇区片区、文教片区三个功能组团，实现协同发展。

多点：结合居住社区中心、公园绿地等公共景观，形成多个空间节点。

十一、镇政府驻地道路系统

将镇区北侧S229、中部贯穿通过的县道037、作为对外联系道路，加强对S229两侧防护绿地的建设，减少过境交通对镇政府驻地环境的污染。

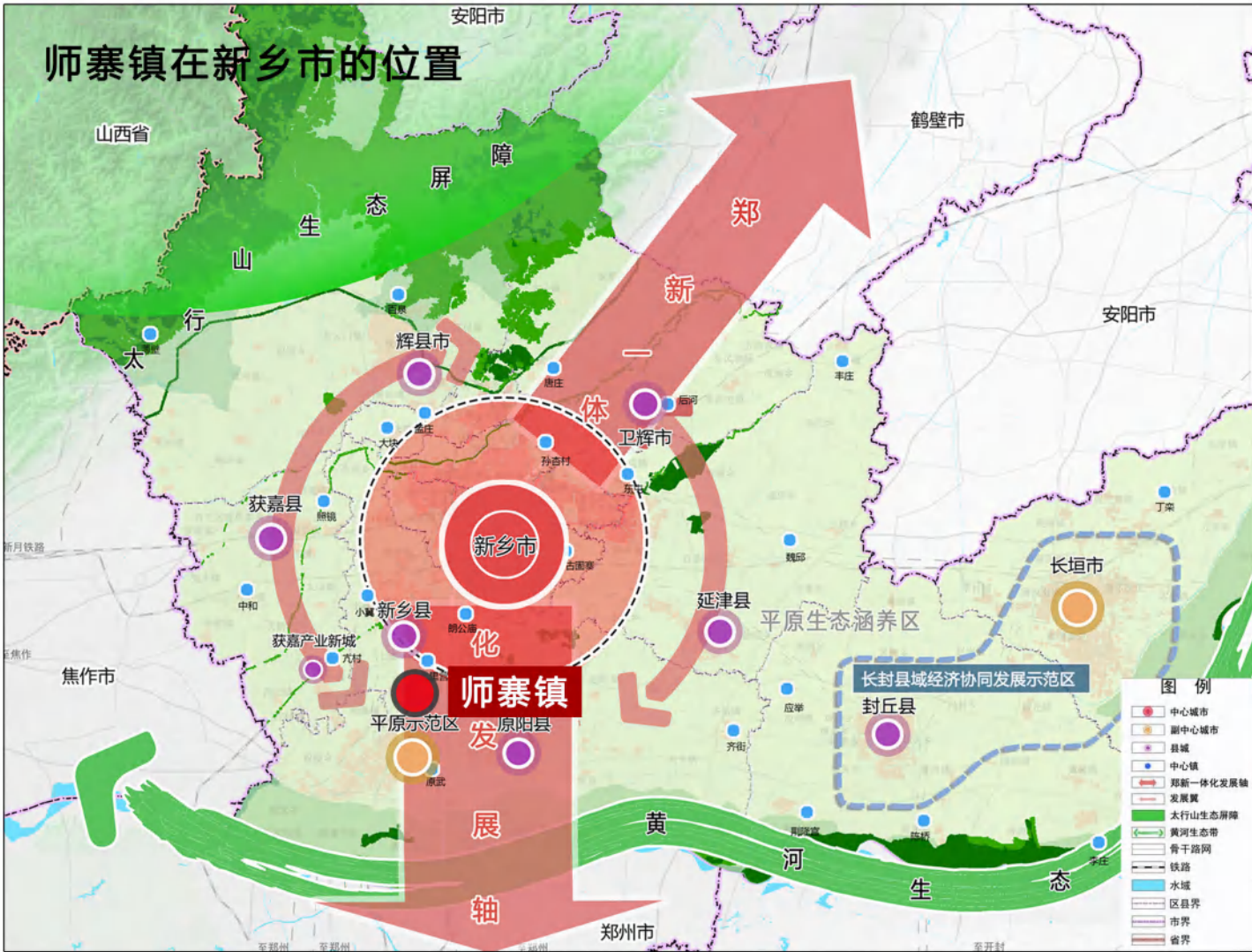
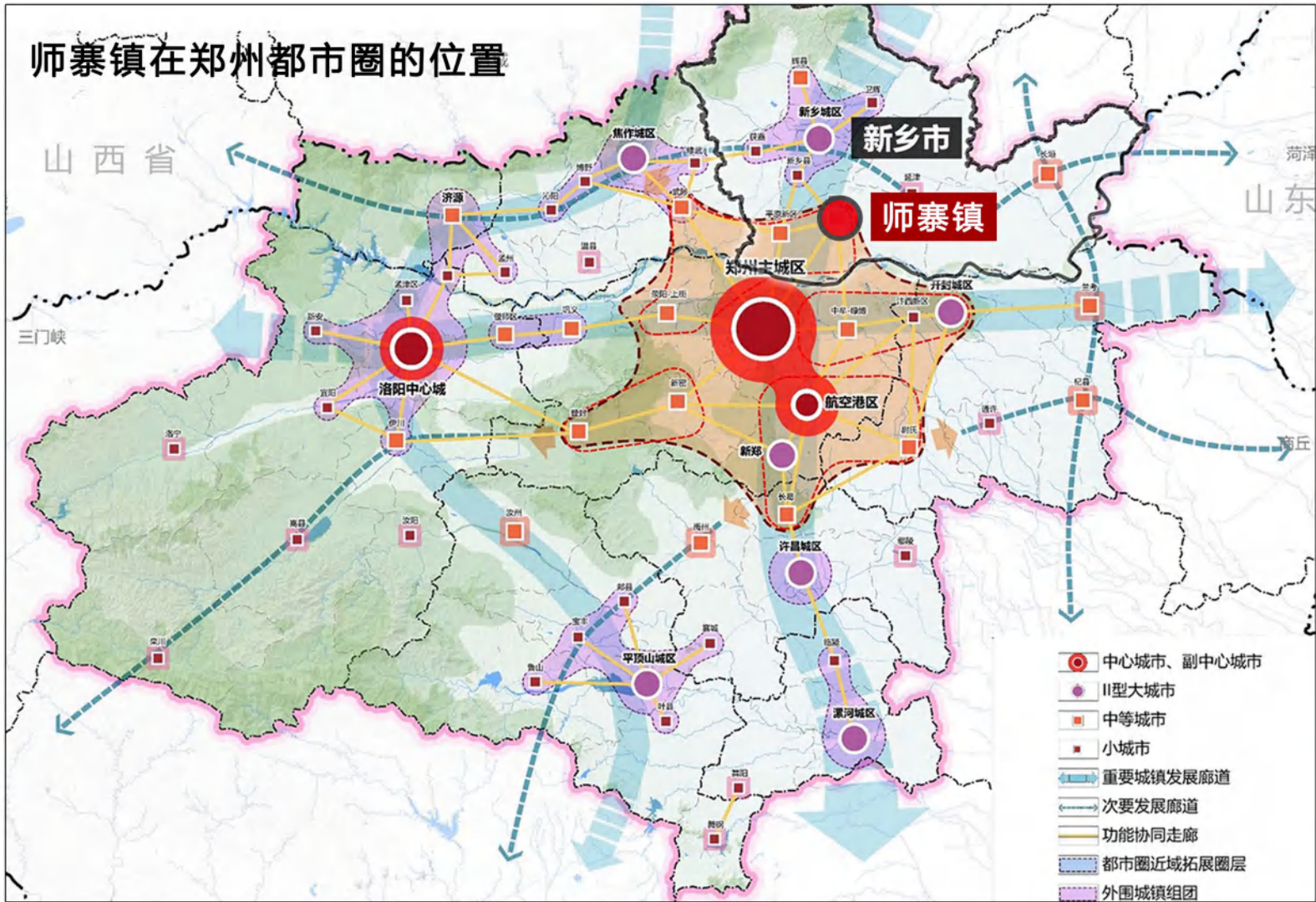
结合现状用地布局，规划方格网道路结构，分为主干路、次干路、支路三级。主干路为县道037。次干路为平师线等。

附图

- 01 区位图
- 02 镇域国土空间总体格局规划图
- 03 镇域国土空间控制线规划图
- 04 镇域村庄建设边界图
- 05 镇域村庄布点规划图
- 06 镇域综合交通规划图
- 07 镇域国土空间规划分区图
- 08 镇政府驻地国土空间规划分区图

平原城乡一体化示范区师寨镇国土空间总体规划(2021-2035年)

区位图

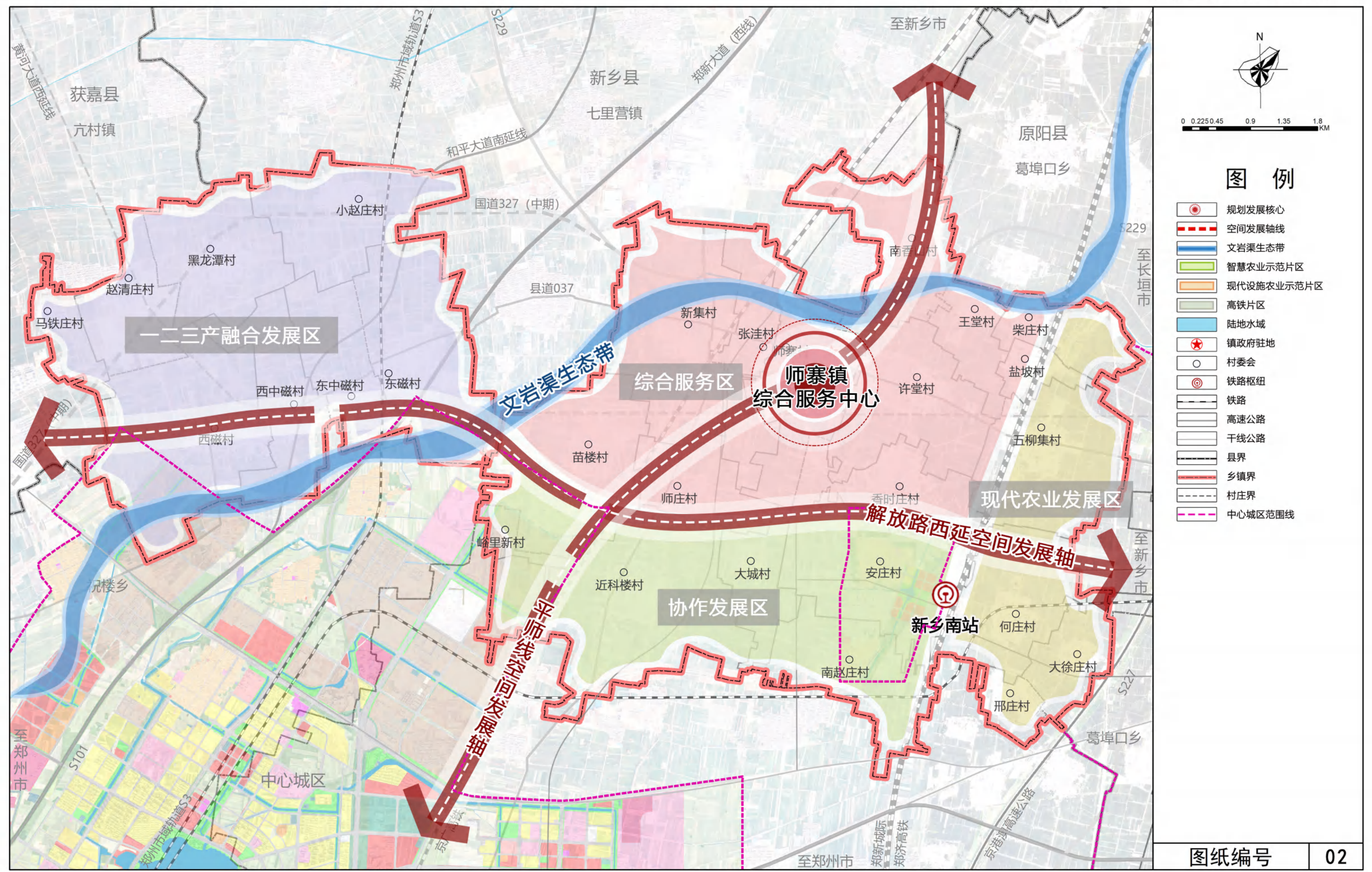


师寨镇位于郑州都市圈近域拓展区，为中原农谷核心区的发展腹地，发展区位优势明显。地处平原示范区北部，北接新乡县、东邻原阳县、西连获嘉县，镇区距郑州市中心城区约35公里、新乡市中心城区约26公里、距平原城乡一体化示范区中心城区约10公里、距原阳县中心城区约8公里。境内有国道327（中期）、郑新大道（西线）、平师线、县道037以及平原示范区枢纽站（新乡南站）等，可与外部区域实现快速联通。



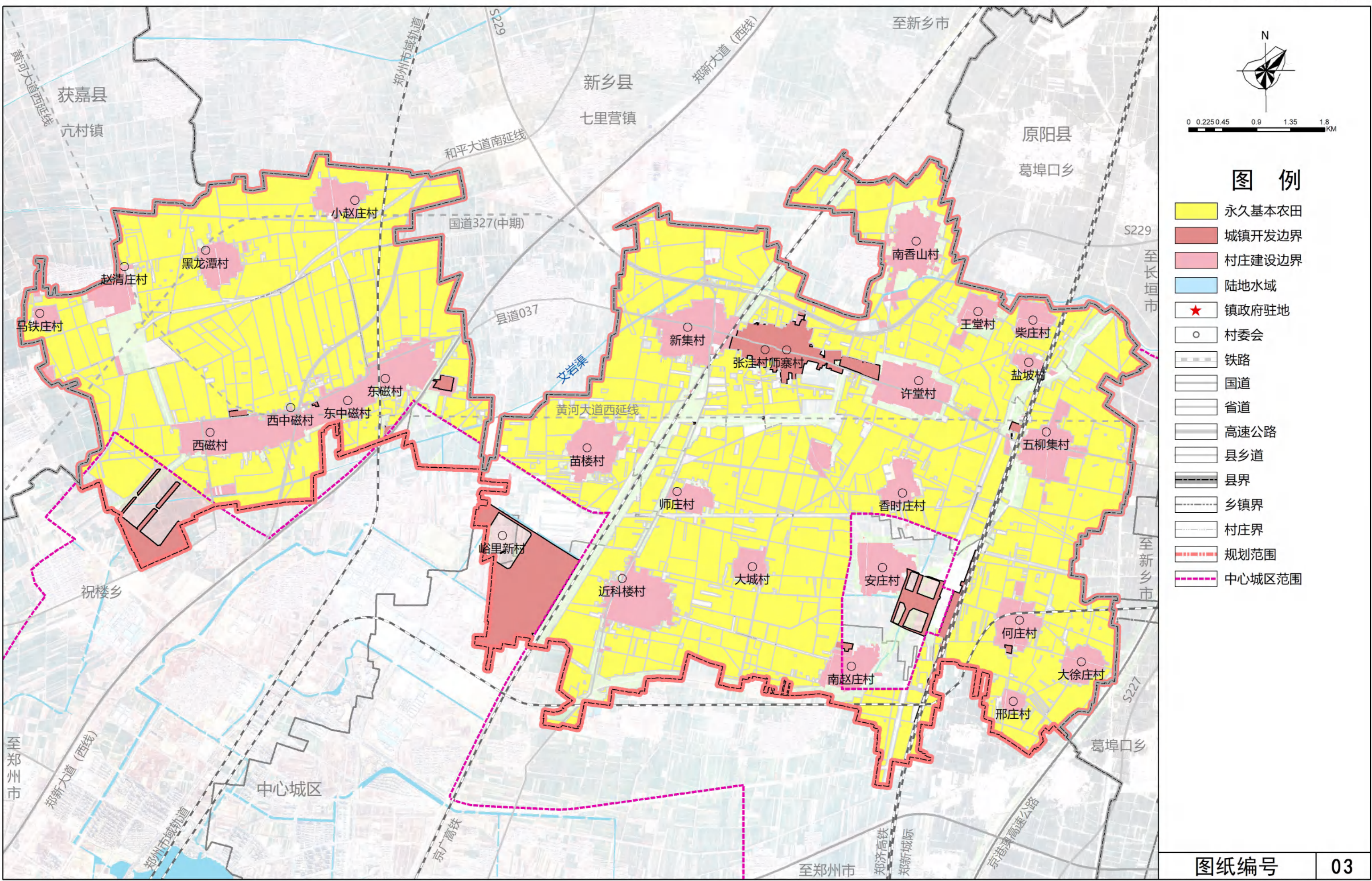
平原城乡一体化示范区师寨镇国土空间总体规划(2021-2035年)

镇域国土空间总体格局规划图



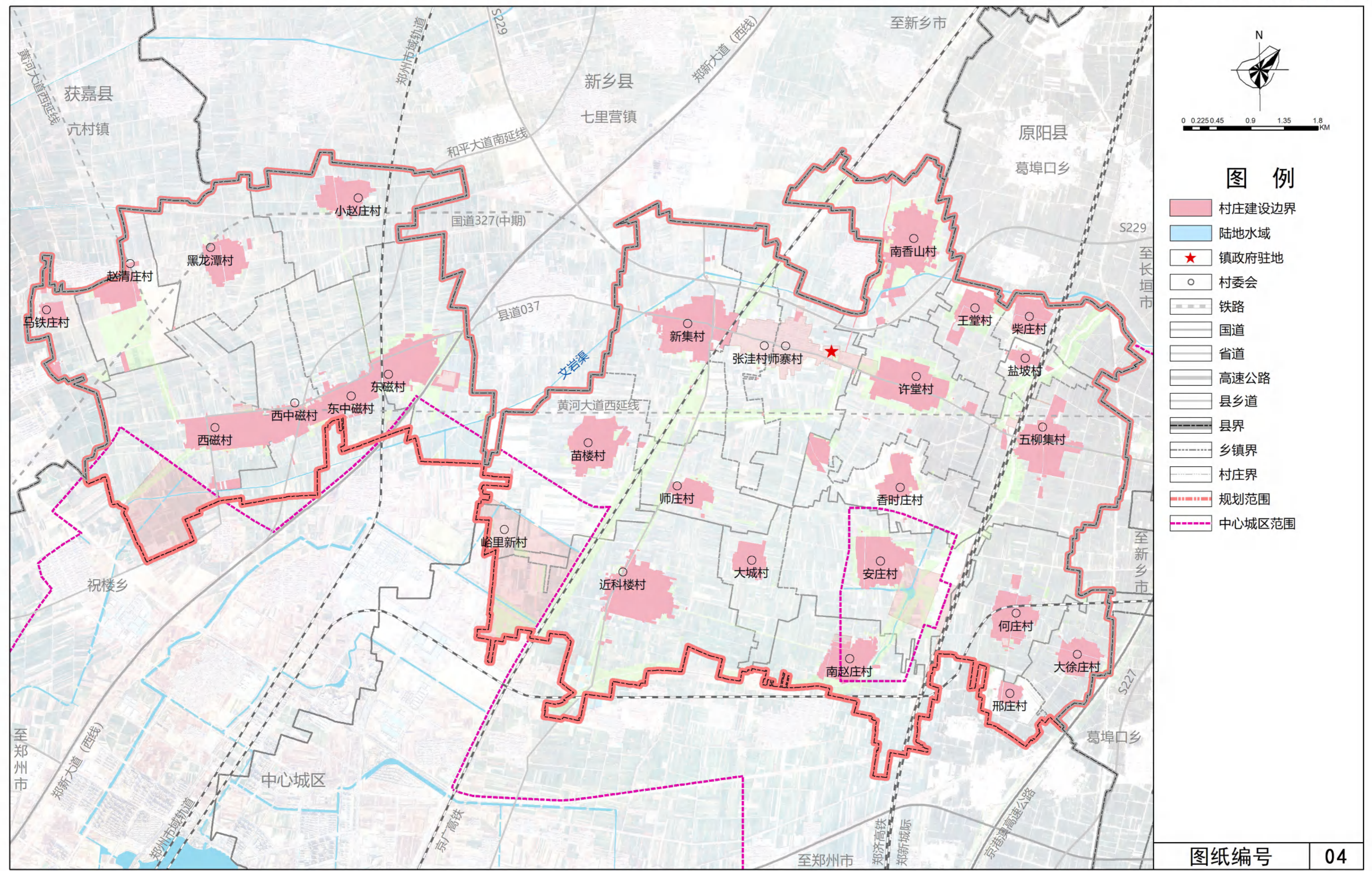
平原城乡一体化示范区师寨镇国土空间总体规划(2021-2035年)

镇域国土空间控制线规划图



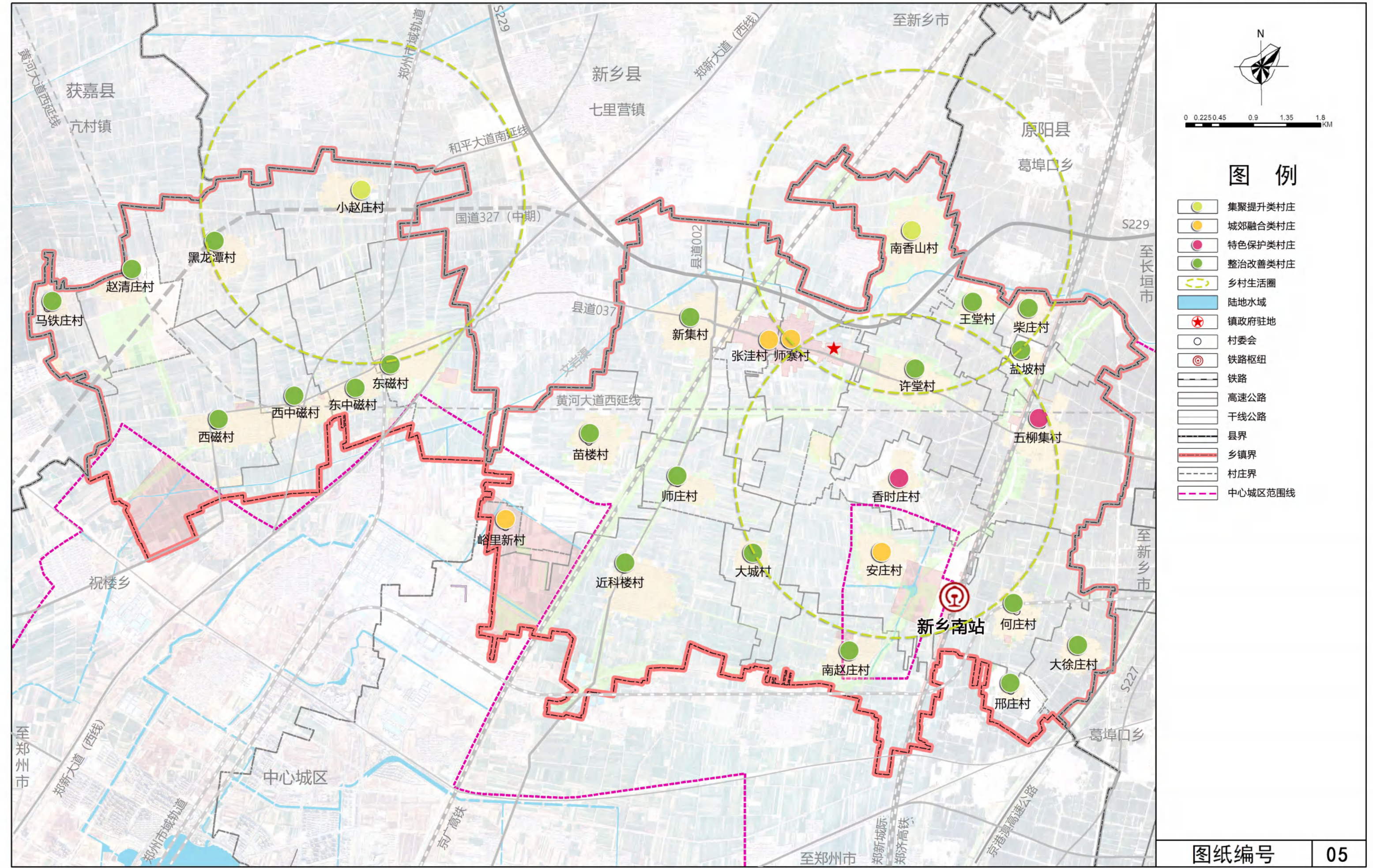
平原示范区师寨镇国土空间总体规划（2021-2035年）

镇域村庄建设边界图



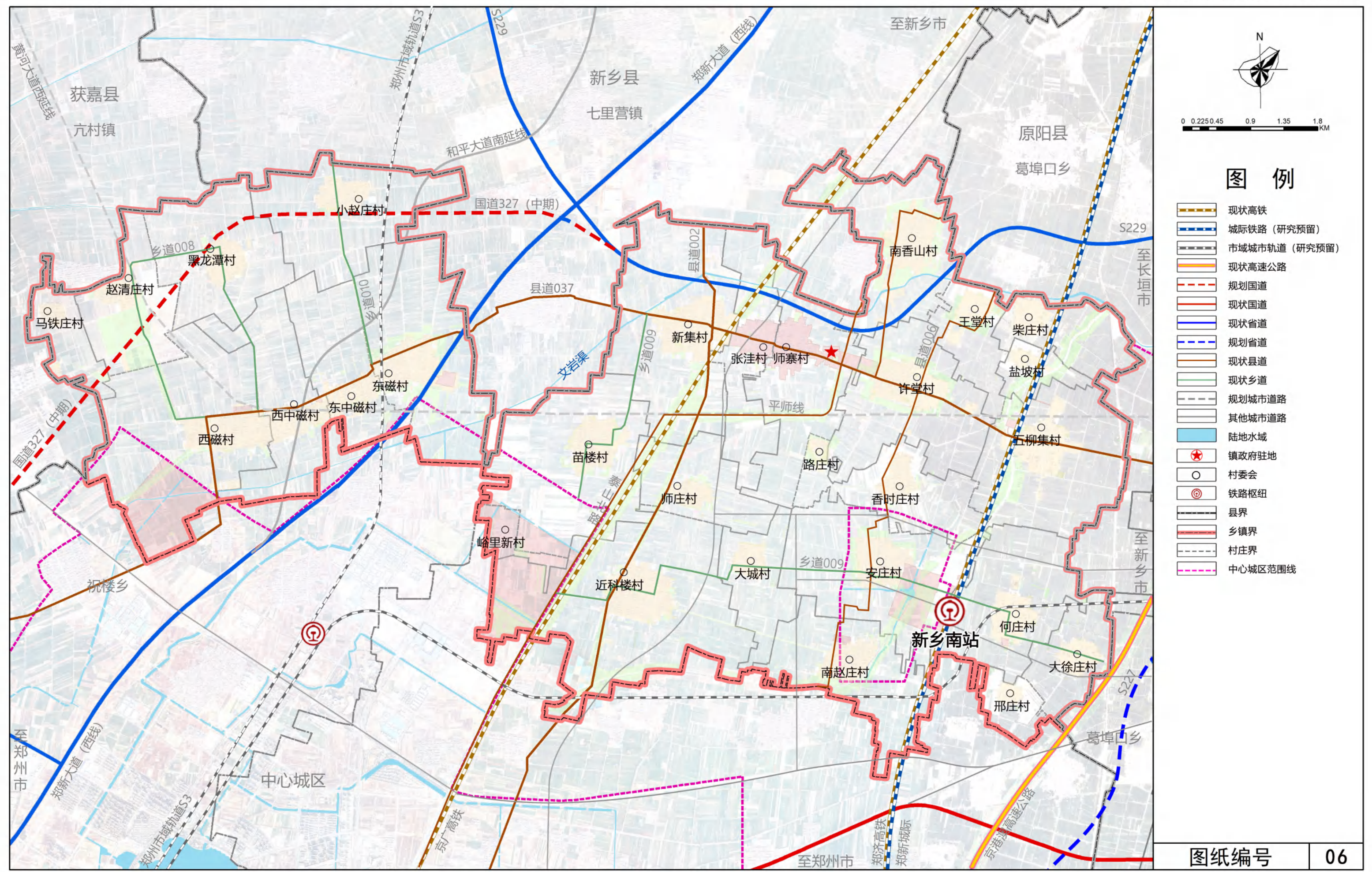
平原城乡一体化示范区师寨镇国土空间总体规划(2021-2035年)

镇域村庄布点规划图



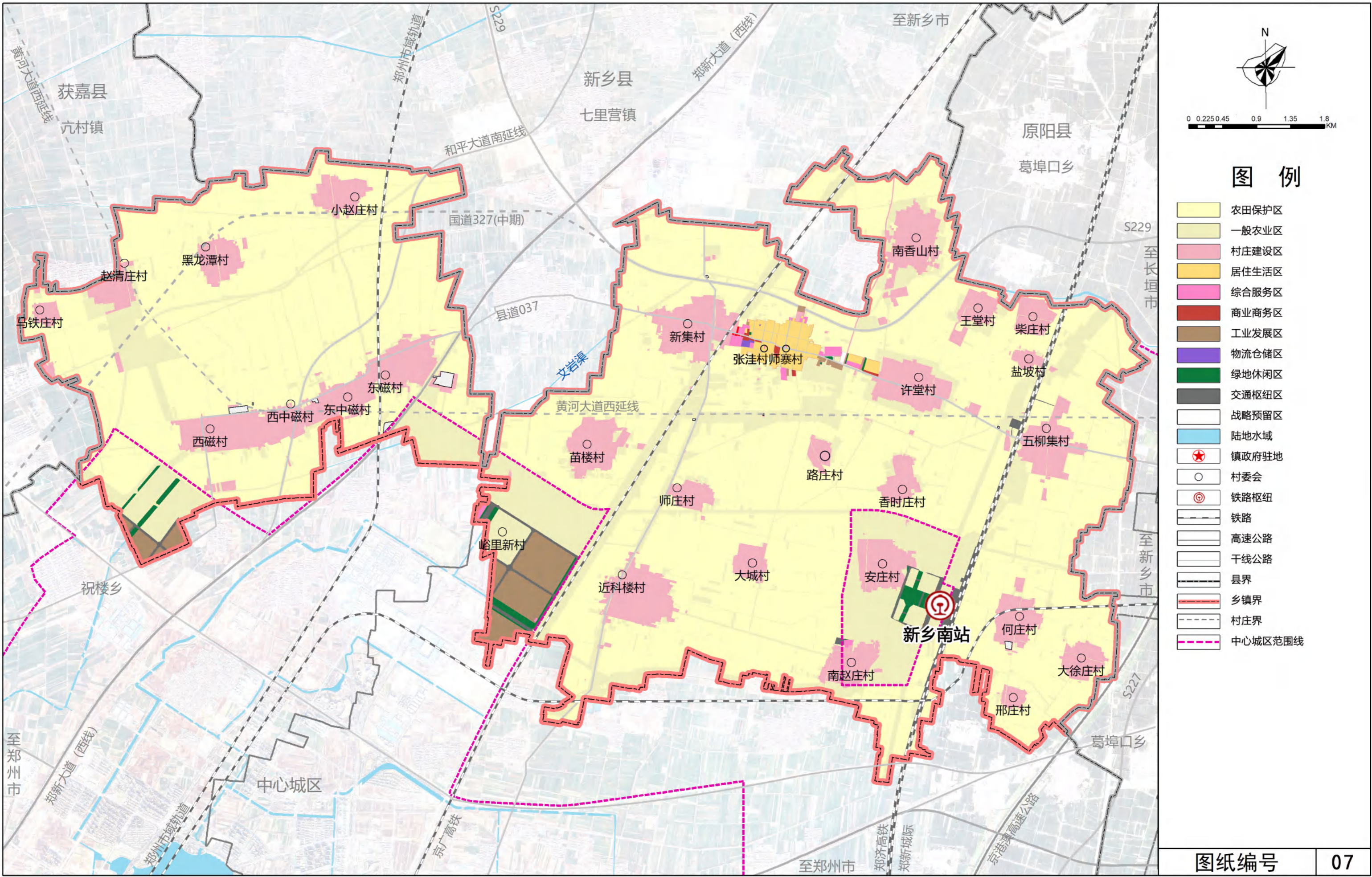
平原城乡一体化示范区师寨镇国土空间总体规划(2021-2035年)

镇域综合交通规划图



平原城乡一体化示范区师寨镇国土空间总体规划(2021-2035年)

镇域国土空间规划分区图



平原城乡一体化示范区师寨镇国土空间总体规划(2021-2035年)

镇政府驻地国土空间规划分区图

